

# Wühlmauszange

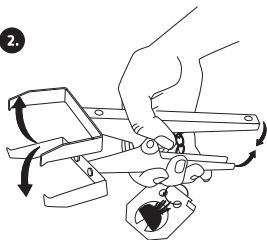
Zweiseitige Fangmöglichkeit **4er-Set**

  
GARDIGO

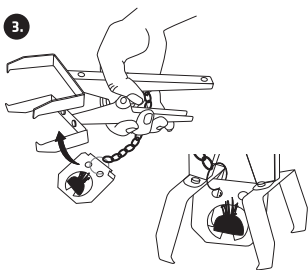
1.



2.



3.



**DE** Auslöseplatte mittig einsetzen.

**GB** Insert the trigger plate at the centre of the scissor blades.

**FR** Montez la plaque de déclenchement au milieu en laissant du jeu sur le bord.

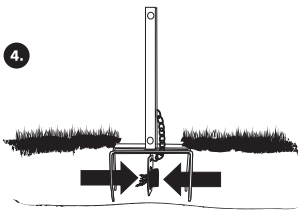
**ES** Introduzca la placa del actuador en el centro.

**IT** Si aziona la leva di armamento al centro.

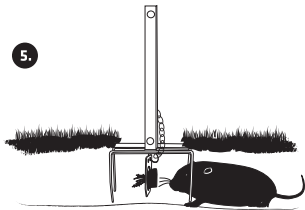
**NL** Plaats de ontgrendelingsplaat in het midden.

**PT** Colocar a placa de acionamento no centro.

4.



5.



# Wühlmauszange 4er-Set

DE

## Gebrauchsanweisung

Art.-Nr. 70074

Stand: 10/24

Sehr geehrter Kunde,  
vielen Dank, dass Sie sich für eines unserer Qualitätsprodukte entschieden haben. In dieser Gebrauchsanweisung erklären wir die Funktionen und die Handhabung unseres Produktes. Bitte nehmen Sie sich die Zeit und lesen Sie sie aufmerksam durch.

Beachten Sie alle enthaltenen Sicherheits- und Bedienungshinweise. Bewahren Sie dieses Handbuch auf und geben Sie es bei Weitergabe des Produktes mit. Sollten Sie Fragen oder Anregungen zu diesem Produkt haben, wenden Sie sich bitte an Ihren Fachhändler oder an unser Service-Team.

Wir freuen uns, wenn Sie uns weiter empfehlen und wünschen Ihnen viel Erfolg mit diesem Produkt.

### 1. Allgemeines

Wühlmäuse graben sich durch das Erdreich und ernähren sich von Wurzeln und Pflanzen. Sie durchlaufen täglich ihre Gänge auf der Suche nach Nahrung. Die Wühlmauszange von Gardigo wird als Falle in die Gänge der Wühlmaus eingesetzt.

### 2. Anwendung

- Spülen Sie die Falle mit klarem, warmem Wasser ab und legen Sie die Falle einige Tage in den Garten, damit alle fremden Gerüche auf dem Produkt verfliegen.
- Finden Sie einen Wühlmaus Gang: Manchmal ist es schon von oben ersichtlich wo sich der Gang befindet. Oft ist er in gerader Linie zwischen zwei Ausgangslöchern. Stechen Sie mit einem langen

Schraubenzieher oder Eisenstab in die Erde. Der Widerstand des Einstechens verringert sich erheblich, wenn Sie auf einen Gang treffen.

- Beim Einsetzen der Falle empfehlen wir die Verwendung von Handschuhen. Dies vergrößert die Erfolgchancen erheblich und schützt Sie vor Verletzungen.
- Graben Sie ein Loch in den Gang in dem Sie die Falle platzieren können. Stellen Sie sicher, dass der Tunnelverlauf mittig ist und legen Sie die beiden Tunnelenden frei. Das Loch sollte nur so breit sein, dass die gespannte Falle gerade noch hinein passt, da das Tier ansonsten um die Falle herum graben könnte. Um dies unterstützend zu verhindern, drücken Sie das Erdreich an den Seitenwänden fest.
- Entfernen Sie alle Steine oder Stöcke, die das Auslösen der Falle behindern könnten.
- Legen Sie einen Köder auf die Auslöseplatte. Sie können alle Art von Gemüsestücken verwenden.
- Spannen Sie die Falle. Achten Sie darauf, dass sich eine Hand immer an den Spanngriffen befindet. Damit vermeiden Sie ein unbeabsichtigtes Auslösen und eventuelle Verletzungen.
- Setzen Sie die Auslöseplatte mittig in die Wühlmauszange ein. Die Auslöseplatte hat beim Einsetzen Spiel zur Kante. Wenn die Platte direkt an der Kante eingesetzt wird, kann sie leichter bewegt werden. Dadurch wird der Auslösemechanismus empfindlicher.
- Legen Sie die Falle in den Gang, geben Sie eine Handvoll loser, trockener Erde hinein und bedecken Sie alles, so dass kein Licht mehr in den Gang einfallen kann.

### 3. Sicherheitshinweise



#### **Achtung!**

**Diese Wühlmausfalle darf nicht zum Fangen von Maulwürfen verwendet werden. Maulwürfe stehen unter Naturschutz! Das Fangen, Verletzen und Töten von Maulwürfen ist strafbar und kann mit einem Bußgeld von bis zu 65.000 € geahndet werden.**

Halten Sie die Fallen und das Verpackungsmaterial fern von Kindern.

Achten Sie darauf, dass sich eine Hand immer an den Spanngriffen befindet. Damit vermeiden Sie ein unbeabsichtigtes Auslösen und eventuelle Verletzungen.

#### **Service:**

Telefon (0 53 02) 9 34 87 88 · Mail [service@gardigo.de](mailto:service@gardigo.de)

**Ihr Gardigo-Team**

## Vole Trap, set of 4

GB

### **Instruction manual**

Art.-No. 70074

Status: 10/24

Dear customer,  
thank you for choosing one of our quality products. In this manual we will explain the functions and handling of our product. Please take some time to read it carefully. Please observe all safety and operating instructions. Keep this manual in a safe place and include it when passing the product on to a third person. If you have suggestions or questions about this product please contact your dealer or our service team.

We would be happy if you would recommend us and wish you every success with this product.

#### **1. General**

Voles dig through the soil and feed on routes and plants. Every day they are in search of food. The Vole Trap from Gardigo is a trap against voles and installed by placing it in their tunnels.

#### **2. Application**

- Rinse the device thoroughly with clear, warm water and leave it outside in the garden for a few days, so that all foreign odours are eliminated.
- Finding a vole tunnel: sometimes the course of the tunnel is already apparent from the top. It is often a straight line between two entrance holes. In order to find the tunnel, take a long screwdriver or small metal bar and use it as a probe. When inserting the probe the resistance will significantly be reduced if you find a passage.

- When installing the trap we strongly recommend the use of gloves. This increases the chances of success considerably and will also protect you from injury.
- Carefully dig a hole in the area in which you want to place the trap. Make sure that the tunnel is in the centre and the two ends of the tunnel are free of dirt. The hole should be just wide enough to allow the trap to slip in. If it is too wide the animal might try to go around the trap. To avoid this you can additionally make the side walls harder by patting down the soil.
- Remove all stones and sticks which could hinder the trap on closing.
- Place a piece of bait on the trigger plate. You can use any kind of vegetable pieces.
- Prepare the trap. Make sure that one hand is always on the clamping handles. This will prevent an accidental triggering and possible injury.
- Insert the trigger plate at the centre of the scissor blades. The sensitivity of the trigger can be controlled by how far the trigger plate is pushed in. If it is right on the edge, the trap is very sensitive.
- Place the trap into the hole and cover it with some loose dry soil. Then cover everything with a bucket or something similar, so that no daylight can enter.

### 3. Safety Instructions



#### Attention!

**This vole trap may not be used for catching moles. Moles are protected in many countries throughout Europe. Hunting, injuring and**

**killing moles is illegal in Germany and can be punished with a fine of up to € 65.000!**

Keep the traps and the packaging away from children.

Make sure that one hand is always on the clamping handles. This will prevent possible injury.

**Service:** [service@gardigo.de](mailto:service@gardigo.de)

**Your Gardigo-Team**

# Piège à campagnol, lot de 4



## Notice d'utilisation

Réf. 70074

Mise à jour : 10/24

Cher client,  
nous vous remercions d'avoir opté pour l'un de nos produits de qualité. Nous expliquons dans cette notice les fonctions et l'utilisation de notre produit. Nous vous prions de prendre quelques instants pour lire attentivement cette notice. Veuillez suivre toutes les consignes d'utilisation et de sécurité. Veuillez à conserver cette notice et à la joindre à l'appareil si vous le transmettez ultérieurement. Si vous avez des questions ou des suggestions concernant cet appareil, nous vous prions de vous adresser à votre revendeur spécialisé ou à notre service clientèle. N'hésitez pas à nous recommander.

Nous vous souhaitons beaucoup de succès avec cet appareil.

### 1. Généralités

Les campagnols s'enfuient sous terre et se nourrissent de racines et de plantes. Ils se déplacent journallement à travers leurs galeries à la recherche de nourriture. Le piège à campagnol Gardigo se place dans les galeries du campagnol et permet de les stopper.

### 2. Utilisation

- Rincez le piège à l'eau claire et chaude et laissez-le quelques jours dans le jardin de sorte que toutes les odeurs étrangères disparaissent.
- Cherchez une galerie de campagnol. De l'extérieur, il est souvent possible de déterminer l'emplacement de la galerie. Elle se trouve souvent en ligne droite entre deux trous de sorties caractérisées par un petit tas de terre. Enfoncez un long tournevis ou

couteau dans la terre. La résistance de la terre sera beaucoup plus faible si la galerie se trouve à cet endroit.

- Nous recommandons le port de gants lors de l'installation du piège. Cela augmentera considérablement l'efficacité de l'appareil et vous évitera de vous blesser.
- Creusez un trou dans la galerie à l'intérieur duquel vous pouvez placer le piège. Assurez-vous que le centré par rapport à la galerie et dégagez les deux sorties. Le trou ne doit pas être plus large que l'espace nécessaire à l'insertion du piège mis sous tension. Le cas échéant, l'animal pourrait creuser autour du piège. Afin d'éviter cela, poussez la terre vers les parois de la galerie.
- Retirez toutes les pierres et tous les bâtons qui pourraient empêcher le déclenchement du piège.
- Placez un appât sur la plaque de déclenchement du piège. Vous pouvez utiliser des morceaux tous types de légumes.
- Tendez le piège. Veillez à toujours garder une main sur les poignées de tension afin d'éviter un déclenchement involontaire du piège et d'éventuelles blessures.
- Montez la plaque de déclenchement au milieu en laissant du jeu sur le bord. Si la plaque est montée à raz du bord, celle-ci peut bouger plus facilement et rendre le mécanisme de déclenchement plus sensible.
- Placez le piège dans la galerie, déversez une poignée de terre meuble et sèche et recouvrez le tout, de sorte que la lumière n'entre pas dans la galerie.

### 3. Consignes de sécurité



**Attention !**

**Ce piège ne peut pas être utilisé pour capturer les campagnols. Les campagnols sont des espèces protégées ! Capturer, blesser et tuer les campagnols sont des actes punissables par la loi et peuvent être sanctionnés par une amende pouvant atteindre 65.000 € !**

Gardez le piège et le matériel d'emballage hors de portée des enfants.

Veillez à toujours garder une main sur les poignées de tension afin d'éviter un déclenchement involontaire du piège et d'éventuelles blessures.

Service : [service@gardigo.de](mailto:service@gardigo.de)  
Votre Équipe Gardigo

GARDIGO

## Trampa para Campaños, 4 piezas

ES

**Manual de instrucciones**

Art.-No. 70074

Estado: 10/24

Estimado cliente,  
muchas gracias por haber escogido nuestro producto de calidad. En este manual del usuario le explicaremos las funciones y el manejo de nuestro dispositivo. Por favor, tómese el tiempo para leer atentamente las instrucciones de este manual. Tenga en cuenta todas las indicaciones de seguridad y manejo. Guarde este manual y, en caso de pasar el dispositivo a otra persona, entrégueselo también. Si tiene preguntas o sugerencias con respecto a este dispositivo, no dude en ponerse en contacto con su distribuidor o nuestro servicio de atención al cliente. Le agradeceríamos que nos recomendará y le deseamos muchos éxitos con el uso de este dispositivo.

#### 1. General

Los campañoles viven en galerías subterráneas y se alimentan de raíces y plantas. Ellos recorren estas galerías a diario en busca de alimento. La pinza de metal de Gardigo para atrapar campañoles permite atrapar la plaga siendo introducida en los túneles de los campañoles.

#### 2. Instrucciones de uso

- Limpie la trampa con agua caliente y déjela durante algunos días en el jardín para que se disipe todo olor ajeno a ella.

- Encuentre uno de los túneles de los campañoles: a veces, los túneles pueden ser ubicados desde el exterior. A menudo se encuentran en línea recta entre dos madrigueras. Clave un destornillador o una barra de hierro en la tierra. Al alcanzar un túnel, la tierra cederá con mucha más facilidad.
- Se recomienda el uso de guantes para cuando tenga que reemplazar la trampa, lo cual aumenta considerablemente la probabilidad de que tenga éxito y lo protege de posibles lesiones.
- Cave un hoyo que conecte la superficie con el túnel en el que quiere colocar la trampa. Asegúrese de que la trampa esté centrada tapando todo el túnel y despeje las dos salidas del túnel. El hoyo deberá tener la misma anchura que la trampa que será introducida en él con el seguro suelto, ya que, de lo contrario, el animal podría rodear la trampa cavando. Para evitar esto, aplaste la tierra por ambos lados de la trampa.
- Remueva todas las piedras o palos que podrían afectar el buen funcionamiento de la trampa.
- Sitúe el cebo sobre la placa del actuador. Se puede usar cualquier tipo de verduras.
- Suelte el seguro de la trampa. Una de las manos siempre tiene que sujetar las mordazas. De esta forma, no se corre riesgo de soltar la trampa sin querer y se evitan posibles lesiones.
- Introduzca la placa del actuador en el centro. Al introducirla, debe quedar un poco de espacio entre ella y el borde. Si la placa se introduce pegada al borde, podrá moverse con más facilidad. Esto aumentaría la sensibilidad del mecanismo desencadenante.
- Introduzca la trampa en el túnel, échele un puñado de tierra seca y suelta encima y cubra todo, de modo que la luz no pueda entrar en el túnel.

### 3. Indicaciones de seguridad



**¡Atención!**

**En algunos países de la Unión Europea, la trampa para campañoles no se puede utilizar para atrapar topos, ya que son una especie protegida por la ley. En caso de duda, consulte las autoridades competentes de su país!**

Mantenga las trampas y su embalaje lejos del alcance de niños.

Una de las manos siempre tiene que sujetar las mordazas. De esta forma, no se corre riesgo de soltar la trampa sin querer y se evitan posibles lesiones.

**Servicio:** [service@gardigo.de](mailto:service@gardigo.de)  
**Su Equipo Gardigo**

# Trappola per Arvicole a Tenaglia, set di 4



GARDIGO

IT

## Istruzioni per l'uso

Art.-No. 70074

Stato: 10/24

Gentile cliente,

La ringraziamo per aver scelto l'acquisto di uno dei nostri prodotti. In questo allegato verranno spiegate le funzioni e l'utilizzo del nostro apparecchio. Pregasi di leggerne attentamente il contenuto. Porre estrema attenzione a tutte le norme di sicurezza e di funzionamento indicate. Conservare questo piccolo libretto di istruzioni e consegnarlo, in caso di rivendita del prodotto, al futuro acquirente. Dovessero esserci domande a riguardo, pregasi di fare riferimento al proprio rivenditore o al nostro servizio clienti.

Le auguriamo tanto successo nell'utilizzo dell'apparecchio da Lei acquistato; saremmo molto onorati nel caso in cui ci volesse consigliarci ad eventuali interessati.

### 1. Informazioni generali

I roditori si nascondono nel sottosuolo percorrendolo alla ricerca di cibo. Il nutrimento principale è costituito da radici e piante. La pinza indicata appositamente per la cattura di roditori della Gardigo va posizionata all'interno dei tunnel creati dall'animale. Essa funge da vera e propria trappola contro l'infestazione.

### 2. Utilizzo del dispositivo

- Si pulisca la trappola con acqua calda e pulita e la si lasci asciugare un paio di giorni in giardino, in modo da allontanare qualsiasi tipo di odore dall'apparecchio.
- Si trovi un percorso creato dai roditori: generalmente si possono vedere i cunicoli già dalla superficie. Essi si possono trovare in linea fra due cavità di uscita/entrata dell'animale. Si inserisca un lungo cacciavite o un'asta di ferro nel terreno. La resisten-

za riscontrabile dall'inserimento di questi si riduce significativamente una volta scovato un passaggio.

- L'utilizzo di guanti è fortemente consigliato durante l'operazione di inserimento della trappola. Ciò aumenta sensibilmente le possibilità di riuscita dell'installazione e protegge in caso di eventuali infortuni.
- Si pratichi un buco nel cunicolo all'interno del quale si ha la possibilità di piazzare l'apparecchio. Assicurarsi che la trappola venga posizionata centralmente al tunnel e liberare le due aperture da eventuali ostacoli. Il foro deve essere abbastanza grande da far passare al suo interno solamente la pinza, in modo da evitare un'eventuale fuoriuscita dell'animale dal foro stesso. Al fine di evitare ciò, si appiattisca la terra attorno alla trappola già precedentemente inserita, occludendo qualsiasi possibile apertura.
- Si allontanino pietre e bastoni che potrebbero impedire l'innescarsi dell'apparecchio.
- Venga posizionata un'esca nella parte interrata della trappola. Può essere utilizzato qualsiasi tipo di verdura.
- Si serri la trappola assicurandosi di tenere sempre una mano sulla leva di armamento. In questo modo si evitano eventuali infortuni e uno scatto prematuro della pinza.
- Si azioni la leva di armamento al centro. Azionando la leva dallo spigolo, la trappola può essere mossa meglio. Attraverso questa accortezza l'intero meccanismo diventa più sensibile e funzionale.
- Si posizioni la trappola nel buco effettuato all'interno della tana. Si ricopra il tutto di terra asciutta in modo che attraverso il foro non penetri luce.



### 3. Precauzioni



#### Attenzione!

**Questa trappola per roditori non può essere utilizzata per la cattura di talpe. Le talpe sono animali protetti! La cattura, l'uccisione o il ferire l'animale è punibile per legge e può portare al pagamento di una sanzione pecuniaria fino a 65.000 €!**

Si tengano l'apparecchio e il contenitore fuori dalla portata dei bambini.

Assicurarsi di tenere sempre una mano sulla leva di armamento in modo da evitare eventuali infortuni e uno scatto prematuro della pinza.

Servizio: [service@gardigo.de](mailto:service@gardigo.de)  
Il vostro Team Gardigo

## Veldmuizen tang, 4-delige set



### Instructies

Art.-Nr. 70074

Status: 10/24

Geachte klant,  
hartelijk dank dat u voor een van onze kwaliteitsproducten gekozen heeft. Hieronder informeren wij u over de functies en het gebruik van ons apparaat. Neemt u alstublieft de tijd om de handleiding op uw gemak door te lezen. Neem alle vermelde veiligheids- en bedieningsaanwijzingen in acht. Bewaar deze handleiding op een veilige plaats en geef deze in wanneer het apparaat wordt overgedragen. Indien u vragen of suggesties heeft over dit apparaat, gelieve contact op te nemen met uw handelaar of met ons serviceteam. Wij verheugen ons, wanneer u ons verder aanbeveelt en wensen u veel succes met dit product.

#### 1. Algemeen

Veldmuizen graven zich door de grond en voeden zich met wortels en planten. Ze gaan dagelijks door hun tunnels op zoek naar voedsel. De veldmuizentang van Gardigo wordt gebruikt als een vaal in de gangen van veldmuis.

#### 2. Aanwending

- Spoel de val schoon met helder, warm water en plaats de val een paar dagen in de tuin om vreemde geuren op het apparaat te neutraliseren.
- Zoek de gangen van de veldmuizen op: soms is het vanaf de bovenkant duidelijk te zien waar ze lopen. Vaak is het in een rechte lijn tussen twee gaten. Prik met een lange schroevendraaier of ijzeren staaf in

de grond. De weerstand neemt aanzienlijk af wanneer u in een gang prikt.

- Als u de val plaatst, raden we aan om handschoenen te gebruiken. Dit verhoogt de kans op succes aanzienlijk en beschermt u tegen letsel.
- Graaf een gat in het gangpad waar je de val kunt plaatsen. Zorg ervoor dat de tunnel gecentreerd is en laat de twee uiteinden van de tunnel open. Het gat mag maar net zo breed zijn dat de val er gewoon strak in past, anders zou het dier om de val heen kunnen graven. Om dit te voorkomen, drukt u op de grond op de zijwanden vast.
- Verwijder alle stenen of stokken die de val kunnen blokkeren of onnodig activeren.
- Plaats een lokaas op de ontgrendelingsplaat. Je kunt hiervoor alle soorten groentestukjes gebruiken.
- Klem de val vast. Zorg ervoor dat één hand altijd op de handgrepen zit. Dit voorkomt onbedoeld uithalen en mogelijk letsel.
- Plaats de ontgrendelingsplaat in het midden. De ontgrendelingsplaat heeft bij het invoegen ruimte tot de rand. Als de plaat direct aan de rand wordt geplaatst, kan deze gemakkelijker worden verplaatst. Dit maakt het triggermechanisme gevoeliger.
- Plaats de val in de gang, steek een handvol losse droge aarde in de grond en bedek alles zodat er geen licht meer in de gang kan komen.

### 3. Veiligheidsinstructies



**Let op!**

**Deze veldmuizenval mag niet worden gebruikt om mollen te vangen. Mollen zijn beschermd! Het van-**

**gen, verwonden en doden van mollen is strafbaar en kan worden bestraft met een boete tot maximaal 65.000 €!**

Houd de vallen en het verpakkingsmateriaal uit de buurt van kinderen.

Zorg ervoor dat één hand altijd op de handgrepen zit. Dit voorkomt onbedoeld uithalen en mogelijk letsel.

**Service:** [service@gardigo.de](mailto:service@gardigo.de)

**Uw Team Gardigo**

# Armadilha para Rato Camponês, conjunto de 4



PT

## Manual de instruções

Art.-No. 70074

Status: 10/24

Prezado cliente, agradecemos por escolher um de nossos produtos de qualidade. A seguir, explicaremos as funções e o manuseio do nosso produto. Por favor, dedique um tempo para ler as instruções com atenção. Consulte todas as instruções de segurança e funcionamento incluídas. Mantenha este manual em segurança e garanta que o inclua ao passar o produto para terceiros. Se tiver alguma dúvida ou sugestão sobre este produto, entre em contato com seu fornecedor ou com nosso time de atendimento.

Gostariamos que nos recomendasse a outras pessoas e esperamos que você desfrute de usar este produto.

### 1. Geral

Ratos camponeses cavam através do solo e se alimentam de raízes e plantas. Eles percorrem seus túneis diariamente em busca de alimento. A Armadilha de Alicate para Rato Camponês da Gardigo é utilizada como uma armadilha nos túneis do rato camponês.

### 2. Aplicação

- Lave a armadilha com água limpa e morna e deixe-a no jardim por alguns dias para que todos os cheiros estranhos no produto desapareçam.
- Encontre um túnel de rato camponês: Às vezes, já é visível de cima onde o túnel está localizado. Muitas vezes ele segue uma linha reta entre dois buracos de saída. Perfure o solo com uma chave de fenda longa ou uma barra de ferro. A resistência ao perfurar diminui consideravelmente quando você atinge um túnel.
- Recomendamos o uso de luvas ao instalar a armadilha. Isso aumenta consideravelmente as chances de sucesso e protege você contra lesões.
- Cave um buraco no túnel onde você possa colocar a armadilha. Certifique-se de que o curso do túnel esteja centralizado e exponha as duas extremidades. O buraco deve ser apenas largo o suficiente para que a armadilha tensionada caiba, caso contrário, o animal poderá cavar ao redor da armadilha. Para evitar isso, pressione o solo firmemente nas paredes laterais.
- Remova todas as pedras ou galhos que possam impedir o acionamento da armadilha.
- Coloque uma isca na placa de acionamento. Você pode usar qualquer tipo de pedaço de legumes.
- Tensione a armadilha. Certifique-se de que uma mão esteja sempre nos cabos de tensão. Isso evita um acionamento acidental e possíveis lesões.
- Coloque a placa de acionamento no centro da Armadilha de Alicate para Rato Camponês. A placa de acionamento tem folga quando inserida perto da borda. Se a placa for inserida diretamente na borda, ela se moverá mais facilmente, tornando o mecanismo de acionamento mais sensível.
- Coloque a armadilha no túnel, adicione um punhado de terra solta e seca e cubra tudo, de modo que nenhuma luz possa entrar no túnel.

### 3. Instruções de segurança



#### **Atenção!**

**Esta armadilha para ratos camponeses não deve ser usada para capturar toupeiras. As toupeiras estão sob proteção em muitos países da Europa. Caçar, ferir ou matar toupeiras é ilegal na Alemanha e pode ser punido com uma multa de até € 65.000!**

Mantenha as armadilhas e o material da embalagem fora do alcance de crianças.

Certifique-se de que uma mão esteja sempre nos cabos de tensão. Isso evita um acionamento acidental e possíveis lesões.

**Serviço:** [service@gardigo.de](mailto:service@gardigo.de)

**Sua equipe Gardigo**